

Adjustable, Self-Closing Gate Hinges

Tools required: Electric or cordless drill with #2 Phillips-head driver, Phillips head #2 hand screwdriver, large slot-head hand screwdriver.
For "TCA" models, use 10 gauge screws (pre-drill with 5/32" [4mm] drill bit). Use 12-gauge screws for all "TCHD" models (pre-drill with 11/64" [4.5mm] drill bit).

Hinge RANGE	Maximum Self-Closing Weight	Maximum Gate Dimensions
REGULAR RANGE	55lb (25kg) per pair	**5'Hx3'W (1524x915mm)
HEAVY DUTY RANGE	132lb (60kg) per pair	**6'Hx4'W (1830x1220mm)

***Always space the hinges as far apart from each other as possible for maximum holding strength.*

Maintenance Requirements

Note: The hinges will operate properly, and warranty is valid, only if installed in accordance with the instructions and specifications shown herein.

- Use only two (2) Tru-Close hinges on any one gate.
- Remove all other types of hinges and self-closing devices.
- Each hinge must have equal tension at all times.
- Ensure the gate does not swing through the line of the fence. Use a "gate stop" or a latch (with striker) to prevent this.
- Do not lubricate these hinges with petroleum-based lubricants at any time. Use only powdered graphite.
- Ensure the hinges are kept free of sand, ice and other debris that could impair effective operation.
- Do not disassemble these hinges at any time.
- Do not paint or apply an additional finish to the hinges.
- Never remove hinges from gate until spring tension is released.
- Do not physically cut, drill, countersink, machine or grind any part of the hinge leaves.
- For safety, remove protruding bolts/screws after installation by cutting, grinding and/or filing.

INSTALLATION PROCEDURE

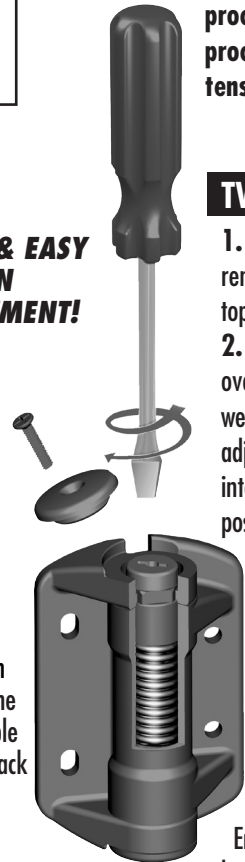
1. Where possible, the "adjustable" end of the hinge should be pointed upwards to allow for easy tension adjustment. This may determine the direction in which your gate will swing. Determine the location of the hinges on the gate and fence post. Remember to space the hinges as far apart from each other as possible for maximum holding strength. A "GATE STOP" MUST BE INSTALLED to prevent the gate/hinges closing back through the line of the fence – do not operate gate without a gate stop.
2. Install the hinges using the screws provided. If screws were not supplied with your hinge model, consult your local hardware expert for the proper fasteners. Do not use countersinking screws/bolts and do not countersink the screw holes on the hinges. Ensure the gate and hinges are level at all times.
3. Once hinges have been installed, close the gate. Follow the tension adjustment procedure (shown at right). For optimal, long-lasting performance, each hinge must have equal tension at all times. After adjusting tension, replace the endcaps using a #2 Phillips heads screwdriver.
4. Replace endcaps. Hand-tighten the end-cap screws; do not use screw gun. The gate is now ready for use. Check tension regularly, adjusting as required to ensure reliable gate closure.

WARRANTY & LIMITATION OF LIABILITY

D&D Technologies ("D&D") products are warranted to be free of defects in materials and workmanship to the original purchaser for as long as he/she owns the product. This product will operate properly, and warranty is valid, only if installed in accordance with the instructions and specifications shown. If a structural defect appears, the original purchaser may return the item, freight prepaid, together with proof of purchase to D&D or its approved international agents. D&D or its agent will, at their discretion, repair or replace the defective item or part without charge to the purchaser. THIS WARRANTY SHALL NOT APPLY WHEN the product has been tampered with, when repairs or attempted repairs have been made by unauthorized persons, where the item has been subjected to misuse, abuse, accident or damage in transit, or where the installer has not followed the instructions set out during installation, operations, or Maintenance Requirements. IN NO EVENT SHALL THE COMPANY BE LIABLE FOR ANY INCIDENTAL OR CONSEQUENTIAL DAMAGES. No warranty is given other than that set out above. No other express or implied warranties (including statutory warranties) apply, other than warranties which may not be legally excluded.

NOTE: This adjustment procedure represents the procedure for all Tru-Close tension-adjustable hinges

QUICK & EASY TENSION ADJUSTMENT!

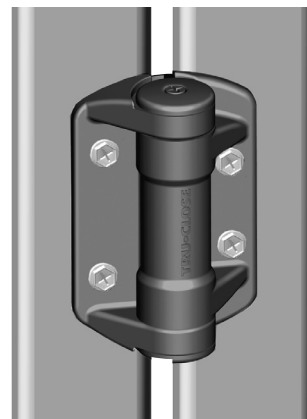


TWO EASY STEPS

1. Use Phillips screwdriver to remove screw & endcap from the top of hinge.
2. Important: For heavier gates over 33lb (15kg), support the weight of the gate during tension adjustment to ensure the hinge's internal adjuster rises back into position.

Using a large slot-head screwdriver, depress and rotate the spring-loaded adjuster as shown, allowing the adjuster to rise back into the hexagonally shaped sleeve.

Ensure equal tension in both hinges.



Herramientas necesarias: Taladro eléctrico o inalámbrico con mecha No. 2 Phillips, destornillador manual Phillips de punta No.2, destornillador manual grande de punta con ranura. Para los modelos "TCA", usar tornillos calibre 10 (pre-taladrar con mecha 5/32"/4mm). Usar tornillos calibre 12 para todos los modelos "TCHD" (pre-taladrar con mecha 11/64"/4.5mm).

Grado de apertura de la bisagra	Peso máximo de autocierre	Dimensiones máximas de la puerta
VARIACIÓN REGULAR	55lb (25kg) por par	**5'Hx3'W (1524x915mm)
GRADO DE ABERTURA REFORZADO	132lb (60kg) por par	**6'Hx4'W (1830x1220mm)

***Siempre separar las bisagras lo más posible una de otra para obtener la máxima resistencia de sostenimiento.*

Requisitos de mantenimiento

Observación: Las bisagras funcionarán correctamente y la garantía será válida únicamente si su instalación se realiza de acuerdo con las instrucciones y especificaciones aquí descritas.

- Usar únicamente dos (2) bisagras Tru-Close por puerta.
- Retirar cualquier otro tipo de bisagra existente y aparatos de autocierre.
- Cada bisagra deberá tener la misma tensión en todo momento.
- Asegurarse de que la puerta no se balancee a través de la línea de la cerca. Usar un tope para puertas o cerrojo (con cerradura hembra) para evitar que esto ocurra.
- No lubricar estas bisagras con lubricantes a base de petróleo, en ningún momento. Usar únicamente grafito en polvo.
- Asegurarse de mantener las bisagras sin arena, hielo ni ningún otro tipo de escombros que podría dificultar la efectividad de la operación.
- No desarmar estas bisagras en ningún momento.
- No pintar ni aplicar acabados sobre estas bisagras.
- No retirar nunca las bisagras de la puerta hasta que se suelte la tensión del resorte.
- No cortar, perforar, hacer un avellanado, usar una máquina ni esmerilar físicamente ninguna parte de las hojas de las bisagras.
- Por razones de seguridad, retirar los pernos o tornillos sobresalientes después de la instalación mediante su corte, esmerilado o limado.

PROCEDIMIENTOS DE INSTALACIÓN

1. Cuando sea posible, el extremo "ajustable" de la bisagra deberá encontrarse en posición hacia arriba permitiendo el ajuste fácil de tensión. Esto puede determinar la dirección del balanceo de su puerta. Escoger la ubicación de las bisagras sobre la puerta y el poste de la cerca. Recuerde espaciar las bisagras lo más posible una de otra para obtener la máxima resistencia de sostenimiento. DEBERÁ INSTALARSE UN "TOPE PARA PUERTAS" para evitar que la puerta/bisagras se cierren a través de la línea de la cerca. No usar la puerta sin el tope para puertas.
2. Instalar las bisagras usando los tornillos suministrados. Si los tornillos no se encuentran en el paquete de su modelo de bisagras, consulte con un experto en su ferretería local para obtener los sujetadores adecuados. No usar tornillos ni pernos avellanados y no hacer un avellanado de los agujeros del tornillo sobre las bisagras. Asegurarse de que la puerta y las bisagras se encuentren a nivel en todo momento.
3. Después de la instalación de las bisagras, cerrar la puerta. Seguir el procedimiento para el ajuste de tensión (indicado a la derecha). Para un funcionamiento óptimo, de larga duración, cada bisagra deberá tener la misma tensión en todo momento. Después del ajuste de tensión, reemplazar los tapones usando un destornillador Phillips con cabeza No. 2.
4. Reemplazar los tapones. Ajustar manualmente los tornillos de los tapones; no usar una pistola para tornillos. Ahora la puerta está lista para usar. Revisar la tensión regularmente ajustándola, si fuera necesario, para garantizar el buen cierre de la puerta.

GARANTÍA Y LIMITACIÓN DE LA RESPONSABILIDAD

Los productos de D&D Technologies ("D&D") llevan una garantía al comprador original, de que están libres de defectos de materiales y mano de obra, mientras el producto pertenezca a dicha persona. Este producto funcionará bien, y la garantía será válida, sólo si se instala de acuerdo con las instrucciones y especificaciones que aparecen en este documento. Si aparece un defecto estructural, el comprador original podrá devolver el artículo, previo pago de flete, junto con evidencia de compra, a D&D o sus agentes internacionales aprobados. D&D o su agente, a su discreción, repararán o reemplazarán el artículo defectuoso o parte defectuosa en forma gratuita. ESTA GARANTÍA NO TENDRÁ APLICABILIDAD CUANDO se haya modificado el producto; cuando personas no autorizadas lo hayan reparado o intentado repararlo; cuando el artículo haya sido objeto de uso incorrecto, abuso, o haya sufrido accidentes o daños en tránsito; o cuando la persona que lo haya instalado no haya seguido, durante la instalación o funcionamiento, las instrucciones o los Requisitos de Mantenimiento que se establecen. EN NINGÚN CASO LA EMPRESA SE HARÁ RESPONSABLE DE DAÑOS INCIDENTALES O EMERGENTES. No se otorga ninguna otra garantía que la que se establece más arriba. No se aplica ninguna otra garantía, expresa o implícita (incluidas las garantías estatutarias), a menos que se trate de garantías que por ley no puedan excluirse.

AJUSTE DE TENSION RÁPIDO Y FÁCIL

DOS PASOS FÁCILES

1. Usar destornillador Phillips para retirar el tornillo y tapón de la parte superior de la bisagra.
2. Importante: para puertas más pesadas, mayores de 33lb (15kg), sostener el peso de la puerta durante el ajuste de tensión para garantizar el levantamiento del regulador interno de la bisagra nuevamente a su posición.

Con un destornillador de cabeza con ranura grande, soltar y rotar el regulador a resorte, como se indica en el diagrama, permitiendo que el regulador se eleve nuevamente al sitio deseado dentro de la funda con forma hexagonal. Asegurarse de que ambas bisagras tengan la misma tensión.

